

# OTE, a. s.

## Základní informace

**Akiová společnost OTE, a.s., byla založena dne 18. 4. 2001. Jejím zakladatelem a jediným akcionářem je stát Česká republika. Výkon akcionářských práv provádí z pověření státu Ministerstvo průmyslu a obchodu. Na trhu s elektřinou je společnost aktivní od roku 2002, na trhu s plynem od roku 2010.**

**Základní kapitál společnosti činí 500 mil. Kč.**

Činnosti OTE potvrzují jeho významné místo nejen na trhu s elektřinou a plynem v ČR, ale i v celoevropském kontextu.

### Mezi hlavní předměty činnosti patří:

- vyhodnocování, zúčtování a vypořádání odchylek mezi sjednanými a skutečnými dodávkami a odběry elektřiny a plynu,
- organizování krátkodobého trhu s elektřinou a krátkodobého trhu s plynem a výkon činnosti Nominovaného organizátora trhu s elektřinou (NEMO) podle nařízení Komise (EU) 2015/1222,
- zpracování a výměna dat a informací na trhu s elektřinou a trhu s plynem prostřednictvím centra datových a informačních služeb 24 hodin 7 dní v týdnu,
- administrace výplaty podpory podporovaným zdrojům energie,
- vydávání záruk původu energie na veškerou elektřinu, na biometan pokročilý a ostatní, na teplo z obnovitelných zdrojů, na teplo z jaderného zařízení a na vodík,
- provádění funkce národního správce Rejstříku obchodování s povolenkami na emise skleníkových plynů,
- poskytování technického zázemí pro změnu dodavatele elektřiny a plynu v odběrných místech zákazníků,
- zpracovávání měsíční a roční zprávy o trhu s elektřinou a trhu s plynem v České republice,
- zpracovávání zprávy o budoucí očekávané spotřebě elektřiny a plynu a o způsobu zabezpečení rovnováhy mezi nabídkou a poptávkou elektřiny a plynu,
- reporting obchodních údajů podle nařízení Evropského parlamentu a Rady (EU) č. 1227/2011 o integritě a transparentnosti velkoobchodního trhu s energií (REMIT).

OTE se aktivně zapojuje do profesních organizací a jejich pracovních skupin v ČR i v zahraničí: CIGRE, EUROPEX, Price Coupling of Regions (PCR), Association of Issuing Bodies (AIB). Cílem společnosti je prosazovat liberální a transparentní principy na trhu s elektřinou a plynem, podílet se na formování pravidel těchto trhů a zajišťovat k nim svobodný a rovný přístup všem jeho účastníkům.

Významným úspěchem operátora trhu je v návaznosti na nařízení Komise (EU) 2015/1222 určení společnosti Nominovaným organizátorem trhu s elektřinou (NEMO). Tento status je viditelným důkazem mnohaleté práce na rozvoji organizovaného trhu s elektřinou v České republice a závazkem a motivací k dalšímu rozšiřování integrovaného denního trhu a vzniku propojeného vnitrodenního trhu s elektřinou.

Společnost OTE je agenturou ACER certifikována jako Registrovaný reportující mechanismus (RRM) v souladu s nařízením REMIT. Tato certifikace je nezbytným předpokladem pro poskytování reportingových služeb účastníkům trhu.

### Množství elektřiny a plynu registrované v systému OTE v roce 2023

Elektřina	Prodej	Nákup
Denní trh	24 947 GWh	16 491 GWh
Vnitrodenní trh (včetně přeshraničních obchodů)	3 602 GWh	2 866 GWh
Dvoustranné smlouvy (realizační diagramy)	54 199 GWh	54 199 GWh
Export/import	16 998 GWh	7 806 GWh

Plyn	Prodej	Nákup
Vnitrodenní trh	4 873 GWh	4 873 GWh
Dvoustranné smlouvy (realizační diagramy)	155 904 GWh	155 904 GWh
Export/import	11 233 GWh	85 704 GWh
Vtláčení/těžba	25 046 GWh	22 978 GWh



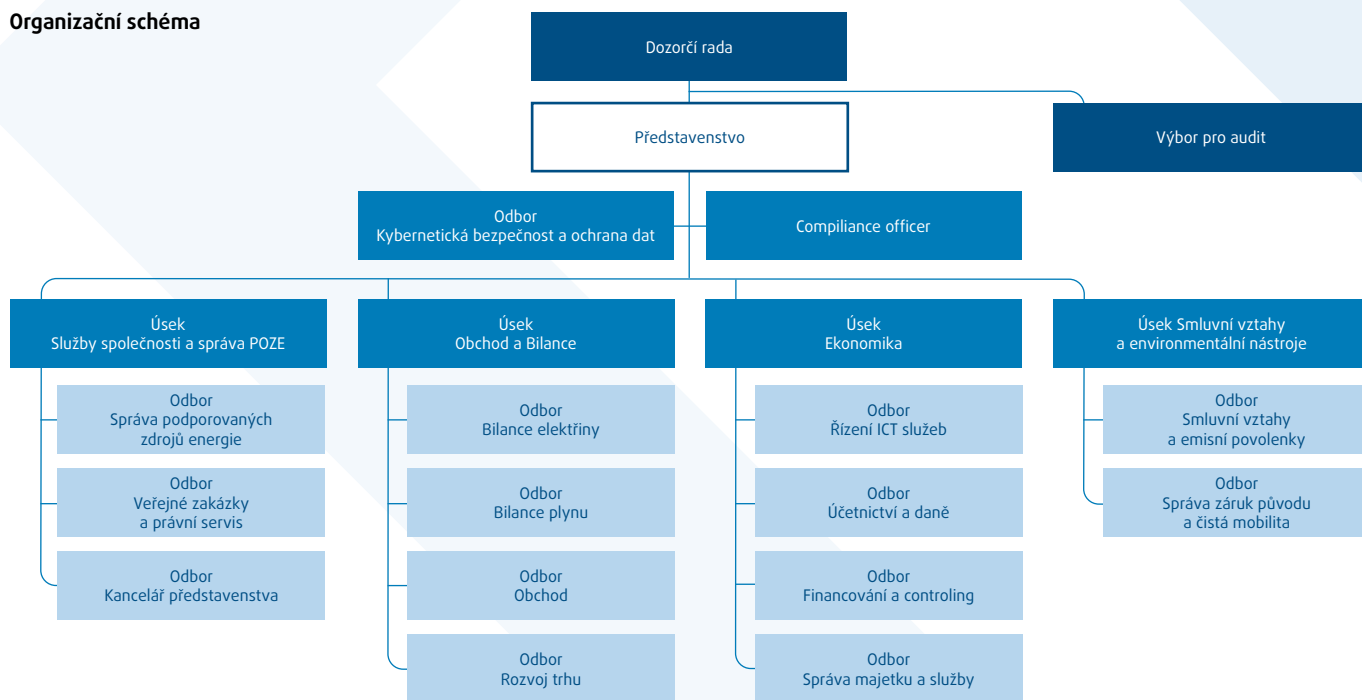
# OTE, a. s.

## Základní informace

### OTE ve zkratce



### Organizační schéma



### Počet účastníků trhu s elektřinou a plynem v roce 2023

Typ účastníka trhu s elektřinou	Počet k 31. 12. 2023	Meziroční změna
Subjekt zúčtování	144	+14
Dodavatel	208	-1
Poskytovatel podpůrných služeb	40	+6
Provozovatel distribuční soustavy	269	+2
Provozovatel přenosové soustavy	1	0

Typ účastníka trhu s plynem	Počet k 31. 12. 2023	Meziroční změna
Subjekt zúčtování	133	+12
Dodavatel	89	-1
Provozovatel distribuční soustavy	71	0
Provozovatel přepravní soustavy	1	0
Provozovatel zásobníku plynu	4	0



# Emisní povolenky

## Základní informace

**OTE, a.s., plní funkci národního správce Rejstříku obchodování s povolenkami na emise skleníkových plynů, který slouží k zajištění přesné evidence vydávání, držení, převádění a odevzdávání emisních povolenek a kjótských jednotek. OTE tuto správu provádí již od roku 2005 – nejdříve na základě pověření od Ministerstva životního prostředí, později na základě zákona č. 383/2012 Sb., o podmínkách obchodování s povolenkami na emise skleníkových plynů.**

Povolenky a kjótské jednotky se evidují na jednotlivých účtech provozovatelů zařízení, účtech provozovatelů letadel, národních nebo obchodních účtech.

Podle zákona č. 383/2012 Sb., o podmínkách obchodování s povolenkami na emise skleníkových plynů, je povinností provozovatelů zařízení, která spadají do systému emisního obchodování na základě vydaného povolení Ministerstva životního prostředí k emisím skleníkových plynů do ovzduší, mít zřízen účet v Rejstříku. Od ledna 2012 platí tato povinnost také pro provozovatele letadel, kteří mají provozní licenci vydanou v České republice nebo spadají pod správu České republiky podle seznamu provozovatelů letadel vydaného Evropskou komisí.

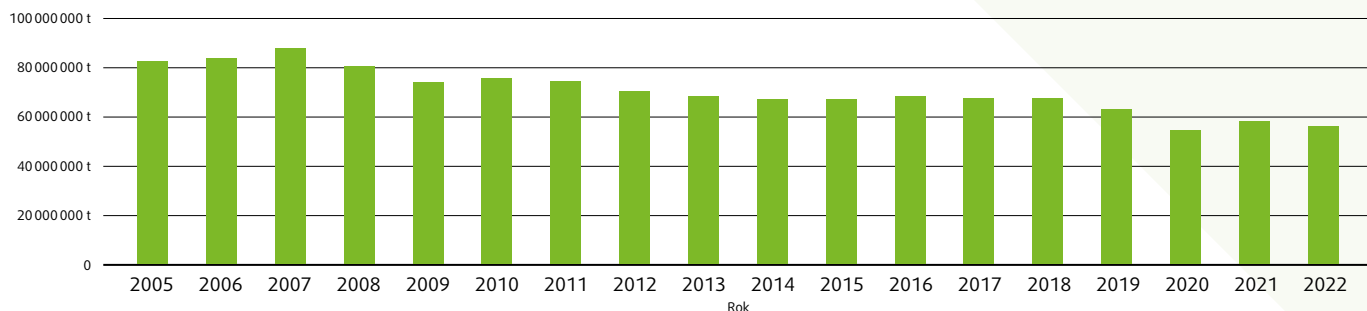
Obchodní účet si může otevřít jakákoliv fyzická či právnická osoba včetně provozovatele zařízení nebo provozovatele letadla, který již má otevřen účet provozovatele.

**Evropský systém obchodování s emisními povolenkami (EU ETS)** zřizuje směrnice 2003/87/ES. Podle nařízení Komise (EU) v přenesené pravomoci č. 2019/1122 má každý členský stát EU povinnost používat jednotný Rejstřík Unie, který je v provozu od roku 2012 a nahradil národní rejstříky členských států EU. Rejstřík Unie funguje také jako konsolidovaný rejstřík Kjótského protokolu.

Rejstřík obchodování s povolenkami na emise skleníkových plynů je dostupný z internetové stránky <https://www.povolenky.cz>.

Ke dni 31. 12. 2023 existovalo v Rejstříku 240 účtů provozovatelů zařízení, 53 obchodních účtů a 8 účtů provozovatelů letadla. Tyto účty náleží 205 subjektům, z nichž některé mají v Rejstříku veden více než jeden účet.

### Vývoj emisí CO<sub>2</sub>, N<sub>2</sub>O a PFC v systému EU ETS v ČR



V roce 2023 se v Rejstříku uskutečnilo 1 268 transakcí, při nichž změnilo účet celkem 254 210 015 jednotek. Do statistiky jsou zahrnuty veškeré převodní transakce uskutečněné mezi držiteli účtů s evropskými i švýcarskými emisními povolenkami obecnými i leteckými. V jedné transakci je možné převést více druhů jednotek.

Důvod transakce a samotné ceny povolenek a kjótských jednotek nejsou v Rejstříku vyhodnocovány, ani s nimi není v tomto systému obchodováno. Obchodování s povolenkami probíhá například prostřednictvím bilaterálních nebo burzovních obchodů.

Finálním termínem ke splnění zákonné povinnosti odevzdání povolenek ve výši ověřených tun emisí skleníkových plynů vyprodukovaných ze zařízení v roce 2022 byl pro provozovatele těchto zařízení 30. duben 2023. Dva provozovatelé tuto povinnost nesplnili. Celková suma verifikovaných emisí vyprodukovaných ze stacionárních zařízení a letadel za rok 2022 činila 57 305 836 tun CO<sub>2</sub>, N<sub>2</sub>O a PFC, což je meziročně o 729 834 tun méně.

Trend snižování emisí reportovaných v rámci systému EU ETS v České republice je možno sledovat z obrázku, který na datech z Rejstříku Unie ukazuje vývoj emisí mezi lety 2005 a 2022.

### Rozložení počtů a objemů transakcí podle typů jednotek v roce 2023

Typ jednotek	Objemy jednotek	Počty transakcí*
evropské povolenky	252 654 793	1 235
evropské letecké povolenky	1 555 202	38
švýcarské povolenky	20	4
suma	254 210 015	1 268

\* v jedné transakci je možné převádět více typů jednotek



# Záruky původu

## Základní informace

**Záruka původu energie dokládá, ze kterého zdroje energie, v jaké výrobě, v jakém období a množství byla energie vyrobena. Slouží k tomu, aby byl spotřebiteli prokázán původ jím spotřebované energie. Za tímto účelem provozuje OTE, a.s., systém Evidence záruk původu (EZP).**

Povinnost vydávat záruky původu na písemnou žádost výrobce elektřiny byla operátorovi trhu přidělena již na základě zákona č. 180/2005 Sb. V návaznosti na implementaci zákona č. 165/2012 Sb., o podporovaných zdrojích energie (POZE) došlo v roce 2013 k zásadní změně ve správě záruk původu, neboť nově bylo možno vydávat záruky původu na základě žádosti výrobce elektřiny pouze v elektronické podobě. Novelou zákona o POZE byla od 1. 1. 2023 možnost vydávání záruk původu rozšířena o záruky původu energie vztahující se na veškerou elektřinu, biometan pokročilý a ostatní, teplo z obnovitelných zdrojů, teplo z jaderného zařízení a vodík. Vyhláška č. 328/2022 Sb., o zárukách původu energie, pak stanovuje postupy, podmínky a způsob ověření údajů nutných k vydání, převodu a uplatnění záruky původu energie a její obsahové náležitosti.

V roce 2023 bylo držitelům účtů v Evidenci záruk původu vydáno 7 726 273 záruk původu, což představuje nárůst počtu vydaných záruk původu o téměř 21 % oproti roku 2022. Projevilo se tak mimo jiné rozšíření možností vydávání záruk původu zmiňované výše a zároveň tento nárůst dokládá zvýšení zájmu o certifikaci energie. Díky legislativní úpravě byly také v roce 2023 poprvé vydány záruky původu tepla, a to v počtu 30 054. Prostřednictvím procesu uplatnění záruk původu byl transparentně garantován původ přibližně 4 072 GWh elektřiny vyrobené z obnovitelných nebo nízkoemisních zdrojů a spotřebované v ČR.

Vzhledem k tomu, že systém EZP umožňuje vydávání záruk původu za výrobu elektřiny až 12 měsíců zpětně, lze předpokládat, že určitá část záruk původu vztahujících se k výrobě elektřiny v roce 2023 bude vydána a uplatněna až v roce 2024.

**Uplatnění záruky původu** je proces jejího převedení na účet zrušených záruk původu - tím její životní cyklus končí. Uplatněním držitel účtu deklaruje, že určitý objem energie reprezentovaný příslušným počtem záruk původu byl dodán koncovému spotřebiteli.

O přístup do systému EZP mohou požádat držitelé licence na výrobu elektřiny, výrobu plynu nebo výrobu tepelné energie, na rozvod tepelné energie, obchod s elektřinou nebo obchod s plynem a výrobce vodíku. Veškeré informace o systému EZP a o zřízení přístupu do něj jsou dostupné na internetové stránce <https://www.ote-cr.cz/cs/zaruky-puvodu-a-povolenky/>.

### Mezinárodní transakce

V návaznosti na zprovoznění systému EZP se operátor trhu stal v listopadu 2013 členem mezinárodní asociace vydavatelství subjektů Association of Issuing Bodies (AIB). Operátor trhu je zařazen i do mezinárodního standardizovaného schématu European Electricity Certificate Scheme (EECS) pro záruky původu elektřiny. Systém EZP je tak plně harmonizován s ostatními systémy států sdružených v asociaci AIB a umožňuje importovat a exportovat záruky původu elektřiny vydané v těchto zemích, v souladu s platnou legislativou. Spolupráce operátora trhu s ostatními členy asociace AIB výrazně zvyšuje transparentnost celého systému záruk původu ve všech fázích jejich životního cyklu.

### Souhrnný přehled transakcí se zárukami původu v roce 2023

Typ transakce	Počet záruk původu
Mezinárodní odchozí převod	3 612 409
Mezinárodní příchozí převod	3 616 397
Uplatnění (prokázání původu elektřiny spotřebované v ČR)	4 072 221
Vnitrostátní převod	7 021 537
Vydání	7 726 273
Vyřazení z důvodu uplynutí platnosti	115 437



# Podporované zdroje energie

## Formy podpory a její registrace

**Podpora výroby elektřiny se uskutečňuje formou zelených bonusů a aukčních bonusů na elektřinu nebo formou výkupních cen. Provozní podpora tepla nebo biometanu se uskutečňuje formou zelených bonusů na teplo nebo biometan (dle zákona č. 165/2012 Sb., o podporovaných zdrojích energie a o změně některých zákonů).**

**Podle zákona č. 458/2000 Sb., (energetického zákona) je operátor trhu povinen:**

- hradit výrobcům elektřiny zelený bonus a aukční bonus na elektřinu z obnovitelných zdrojů, druhotných zdrojů a vysokoúčinné kombinované výroby elektřiny a tepla,
- hradit povinně vykupujícímu rozdíl mezi výkupní cenou a hodinovou cenou a cenu za jeho činnost,
- hradit výrobcům tepla zelený bonus na teplo
- hradit výrobcům biometanu zelený bonus na biometan.

### Registrace podpory

Registrace výrobce, výroby a registrace podpory probíhá v systému operátora trhu elektronickou formou prostřednictvím zabezpečeného přístupu. Výrobci registrují podporu podle zákona č. 165/2012 Sb. postupem stanoveným vyhláškou č. 489/2021 Sb.

### Evidence hodnot vyrobené elektřiny, tepla a biometanu

Výrobce, který uplatňuje nárok na podporu elektřiny z obnovitelných zdrojů, druhotných zdrojů, vysokoúčinné kombinované výroby elektřiny a tepla, podporu tepla a podporu biometanu, eviduje měsíční hodnoty vyrobené elektřiny, tepla nebo biometanu na elektronickém výkazu v systému operátora trhu.

### Vyúčtování podpory

Vyúčtování zeleného bonusu a aukčního bonusu na elektřinu, zeleného bonusu na teplo nebo zeleného bonusu na biometan se provádí na základě hodnot z měsíčního výkazu předaného výrobcem v souladu se zněním zákona č. 165/2012 Sb., Obchodními podmínkami OTE, a.s., pro elektroenergetiku a Obchodními podmínkami OTE, a.s., pro plynárenství.

Vyúčtování výkupní ceny za vykoupené množství elektřiny provádí výrobce vůči povinně vykupujícímu obchodníkovi na základě naměřených hodnot v předávacím místě výroby elektřiny a distribuční/přenosové soustavy a na základě hodnot z měsíčního výkazu. Po zaplacení výkupní ceny výrobcí povinně vykupujícímu hradí operátor trhu povinně vykupujícímu rozdíl mezi výkupní a hodinovou cenou elektřiny (z denního spotového trhu organizovaného OTE).

Za rok 2023 byla vyplacena podpora na 2 644 TJ tepla vyrobeného z obnovitelných zdrojů v celkové výši 172 mil. Kč. Podporu na biometan žádají výrobci biometanu v roce 2023 nenárokovali.

### Zdroje registrované v systému CS OTE

Druh zdroje/paliva	Zdroje registrované v CS OTE celkem		Z toho zdroje uvedené do provozu v roce 2023	
	Instalovaný výkon (MW)	Počet zdrojů	Instalovaný výkon (MW)	Počet zdrojů
Fotovoltaické elektrárny	2 211,8	30 289	78,8	939
Větrné elektrárny	344,5	228	4,3	1
Biomasa	2 063,6	126	0,0	0
Bioplynové stanice	323,5	730	4,4	13
Degazační a důlní plyn	43,1	33	0,0	0
Skládkový a kalový plyn	85,8	194	0,0	0
Ostatní druhotné zdroje	490,9	29	0,0	0
Malé vodní elektrárny	358,9	2 348	1,1	5
Ostatní zdroje	14 941,9	1 215	21,7	45
<b>Celkem</b>	<b>20 864,1</b>	<b>35 192</b>	<b>110,3</b>	<b>1 003</b>



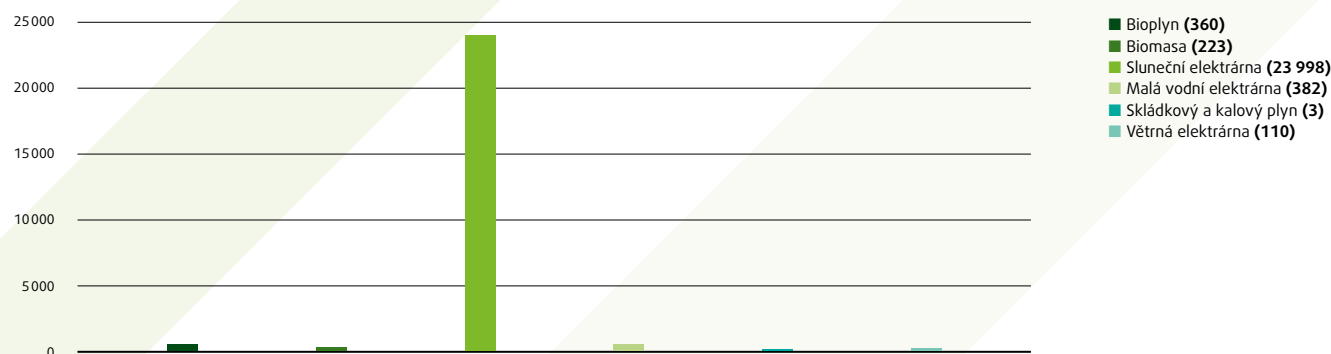
# Podporované zdroje energie

## Vyplacená podpora podle druhu zdrojů

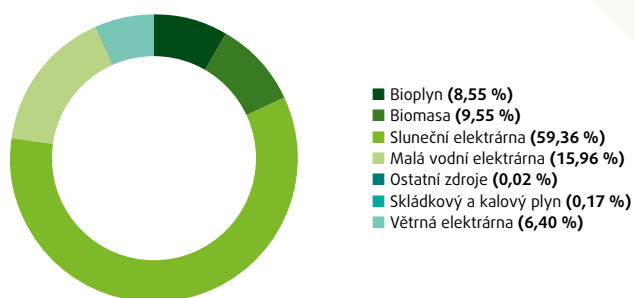
Elektrina z obnovitelných (OZE) a druhotných zdrojů (DZ), vysokoučinná kombinovaná výroba elektřiny a tepla (KVET)

typ zdroje	OZE	DZ	KVET	celkem
Podporované množství (GWh)	3 399	0	1	3 400
Vyplaceno (mil. Kč)	25 076	0	1	25 077

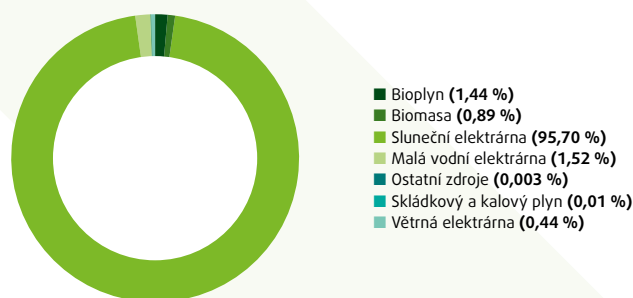
Zúčtovaná podpora dle druhu obnovitelných zdrojů (mil. Kč)



Poměr podporovaného množství OZE + DZ + KVET podle druhu zdrojů



Poměr vyplacené podpory OZE + DZ + KVET podle druhu zdrojů



# Trh s elektřinou

## Organizovaný krátkodobý trh

**Organizovaný krátkodobý trh s elektřinou umožňuje účastníkům trhu s elektřinou optimalizovat jejich obchodní pozice i v době krátce před termínem dodávky (den, hodiny i minuty) a reagovat tak na aktuální situaci v jejich výrobním, resp. odběratelském portfoliu.**

**Krátkodobý trh s elektřinou je tvořen následujícími obchodními platformami:**

- denní trh,
- vnitrodenní trh.

Veškeré obchody uzavřené na těchto trzích jsou zároveň automaticky započítány do obchodních pozic a účastník již nemusí na rozdíl od externích platform provádět další dodatečnou registraci vzniklého obchodu.

**Zásady obchodování na krátkodobých trzích OTE:**

- poskytnutí neutrálního a bezpečného prostředí,
- podpora konkurence na trhu a zajištění nediskriminačních podmínek všem účastníkům,
- poskytování informací o trhu,
- anonymita a funkce centrální protistrany obchodů,
- zajištění rizik na straně finančního vypořádání transakcí i na straně fyzické dodávky komodity,
- omezování bariér vstupu nových účastníků na trh,
- poskytování cenových signálů trhu,
- propojení v rámci jednotného evropského denního a vnitrodenního trhu s elektřinou.

## Obchodní platformy

### Denní trh

Organizovaný denní trh s elektřinou je provozován od roku 2002. Od roku 2009 je propojen prostřednictvím implicitních aukcí s denním trhem na Slovensku, od roku 2012 s denním trhem

v Maďarsku a od roku 2014 i s denním trhem v Rumunsku. Tato forma obchodování je známá i pod pojmem 4M Market Coupling. V červnu roku 2021 došlo k propojení těchto čtyř denních trhů k propojenému regionu MRC a vznikl tak jednotný evropský denní trh (SDAC). Požadavky účastníků trhu na nákup či prodej elektřiny účastníků trhu na následující den jsou uspokojeny společně i ze sousedních tržních oblastí bez nutnosti nákupu přenosové kapacity, a to až do výše volné přenosové kapacity na jednotlivých hranicích. Na denním trhu je možné anonymně nabízet nebo poptávat elektřinu pro libovolné hodiny dne dodávky. Výsledkem jsou obchody uzavřené na stanovené množství elektřiny a jednotná cena obchodů pro jednotlivé hodiny dne dodávky. V roce 2023 bylo na tomto trhu obchodováno 25,92 TWh elektřiny. Společnost OTE je na denním trhu s elektřinou určena Nominovaným organizátorem trhu (NEMO), který zajišťuje jednotné propojení denních nebo vnitrodenních trhů podle nařízení Komise (EU) 2015/1222.

### Vnitrodenní trh

Organizovaný vnitrodenní trh s elektřinou umožňuje od roku 2004 účastníkům trhu kontinuální obchodování anonymních nabídek na obchodní hodiny daného dne dodávky až do limitního času 5 minut před začátkem hodiny dodávky či odběru. Od 19. listopadu 2019 je vnitrodenní trh s elektřinou OTE propojen s vnitrodenními trhy, nyní již dalších 24 evropských států v rámci SIDC. V roce 2023 bylo na tomto trhu obchodováno 5,60 TWh elektřiny. Společnost OTE je na vnitrodenním trhu s elektřinou určena Nominovaným organizátorem trhu (NEMO), který zajišťuje jednotné propojení denních nebo vnitrodenních trhů podle nařízení Komise (EU) 2015/1222.

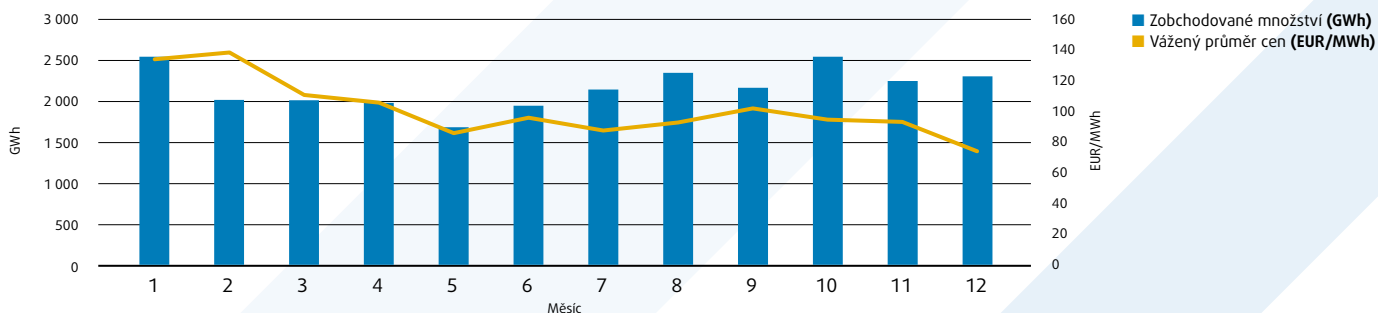
## Srovnání základních parametrů jednotlivých trhů s elektřinou

	Denní trh	Vnitrodenní trh
Forma trhu	denní aukce	kontinuální párování
Obchodovaná perioda	1 hod.	1 hod.
Minimální možné obchodovatelné množství	0,1 MWh	0,1 MWh
Maximální možné obchodovatelné množství	99 999 MWh	999 MWh
Nejmenší možný inkrement množství	0,1 MWh	0,1 MWh
Měna obchodování	EUR	EUR
Minimální možná cena	-500 EUR/MWh	-9 999 EUR/MWh
Maximální možná cena	4 000 EUR/MWh	9 999 EUR/MWh
Nejmenší možný inkrement ceny	0,01 EUR/MWh	0,01 EUR/MWh
Možnost nulové ceny	ANO	ANO
Čas otevření trhu	neomezené	15:00 D-1
Čas uzavření trhu	12:00 D-1	H-0:05

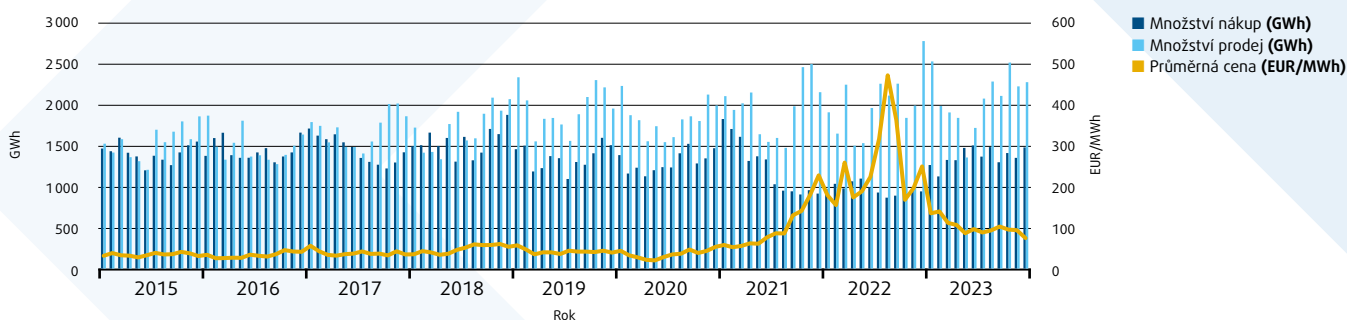


**Organizovaný krátkodobý trh s elektřinou si i v roce 2023 udržel vysoký objem uzavřených obchodů. Následující grafy dokumentují vývoj obchodovaného množství a ceny na našich platformách v průběhu roku 2023.**

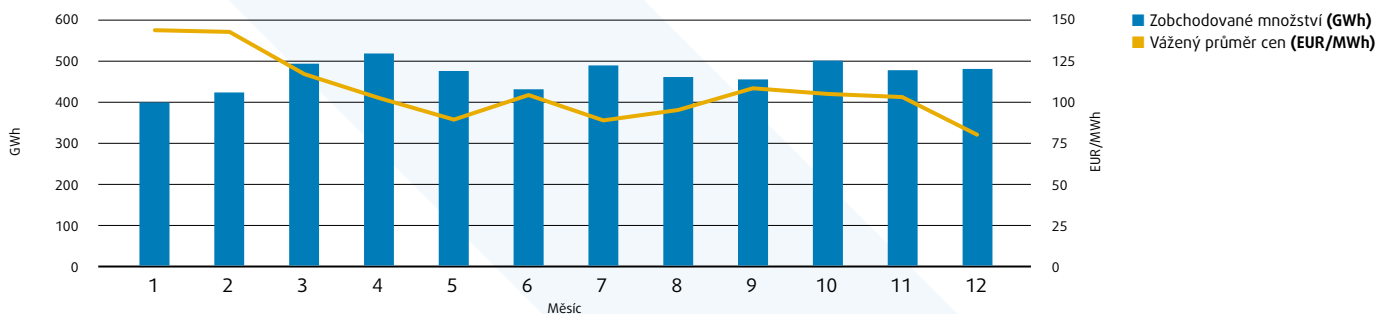
**Množství zobchodované elektřiny a průměrná cena na denním trhu po jednotlivých měsících roku 2023**



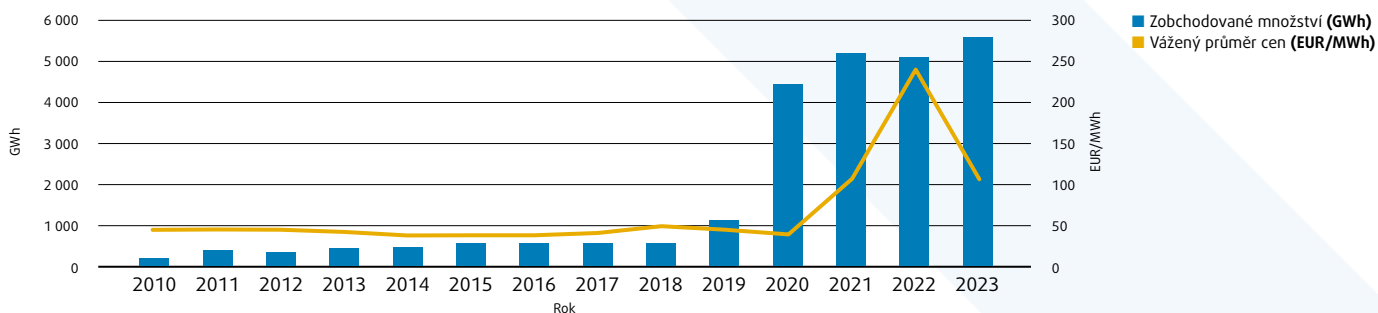
**Množství zobchodované elektřiny a průměrné ceny na denním trhu po jednotlivých měsících roku 2015-2023**



**Množství zobchodované elektřiny a vážený průměr cen na vnitrodenním trhu po jednotlivých měsících roku 2023**



**Množství zobchodované elektřiny a vážený průměr cen na vnitrodenním trhu v letech 2010-2023**





## Trh s elektřinou

# Vyhodnocení a zúčtování odchylek

**Odchylkou subjektu zúčtování za každý vyhodnocovací interval (60 minut) je součet rozdílu mezi skutečně dodaným množstvím a sjednaným množstvím elektřiny pro dodávku a rozdílu mezi skutečně odebraným množstvím a sjednaným množstvím elektřiny k odběru.**

Legislativa definuje účastníky trhu, pro které OTE vypořádává a zúčtovává odchylky, jako tzv. subjekty zúčtování (SZ) a stanovuje postup výpočtu velikosti odchylek SZ. Základní pravidlo pro zpoplatnění všech odchylek určuje, **že každý účastník trhu je buď sám odpovědný za odchylku, tedy je SZ, nebo předává odpovědnost za odchylku jinému SZ.** Jakýkoliv odběr elektřiny ze soustavy nebo dodávka elektřiny do soustavy musí být přiřazen k některému z účastníků trhu.

**Odchylka SZ** (=) suma výroby elektřiny dodané do soustavy (-) suma odběru elektřiny ze soustavy (+) saldo objemu elektřiny pořízené/prodané prostřednictvím organizovaných krátkodobých trhů (+) saldo elektřiny z dvoustranných obchodů registrovaných u OTE (+) saldo exportu a importu elektřiny do/ze zahraničí.

Sjednaná množství dodávek elektřiny do soustavy a odběrů elektřiny ze soustavy jsou pro každý vyhodnocovací interval vypočtena operátorem trhu na základě zaregistrovaných domácích realizačních diagramů, výsledků organizovaného krátkodobého trhu a sjednaných přeshraničních přenosů.

Skutečná množství dodané nebo odebrané elektřiny jsou evidována na základě obchodního měření.

**Systémovou odchylkou** v každém vyhodnocovacím intervalu se rozumí saldo všech dodávek a odběrů SZ. Systémová odchylka je rovna součtu odchylek SZ a je kryta regulační energií.

**Výpočet velikosti odchylek všech SZ a jejich ocenění jsou v systému OTE prováděny:**

- každý den v roce za předcházející den pro každý vyhodnocovací interval (60 minut) – denní vyhodnocení odchylek,
- po skončení měsíce za každý den předcházejícího měsíce (měsíční vyhodnocení odchylek),
- ve 4. měsíci po vyhodnocovaném měsíci za každý den vyhodnocovaného měsíce (závěrečné měsíční vyhodnocení odchylek).

Výsledky tohoto výpočtu jsou každému SZ dostupné přes internetovou adresu <https://portal.ote-cr.cz> a souhrnné hodnoty jsou zveřejňovány také na veřejném webu OTE.

Regulační energii na krytí systémové odchylky opatřuje provozovatel přenosové soustavy aktivací podpůrných služeb, případně nákupem regulační energie ze zahraničí, ať už prostřednictvím aktivace v rámci evropských platform pro výměnu regulační energie nebo zajištěním dodávky regulační energie ze zahraničí na základě smluv, jejichž účelem je operativní dodávka elektřiny pro vyrovnání systémové odchylky. Celkovou bilanci objemů odchylek a regulační energie zúčtovaných na OTE v letech 2019-2023 včetně odpovídajících plateb zachycuje následující tabulka.

Stejně jako v předchozích letech i v roce 2023 platilo, že výdaje za regulační energii použitou pro vyrovnání kladné systémové odchylky byly stále výrazně nižší než výdaje za regulační energii použitou pro vyrovnání záporné systémové odchylky.

### Množství (v GWh) a platby (v mil. Kč) – regulační energie, odchylky a přebytek zúčtování v letech 2019-2023

Množství v GWh	2019	2020	2021	2022	2023
Regulační energie +	229	269	505	509	468
Regulační energie -	-330	-433	-243	-459	-540
Odchylka +	1 179	1 192	1 021	953	951
Odchylka -	-1 078	-1 028	-1 283	-1 002	-876

Platby v mil. Kč	2019	2020	2021	2022	2023
Regulační energie +	581	662	1 561	4 894	2 713
Regulační energie -	4	5	2	-503	576
Odchylka +	736	655	1 275	2 017	-296
Odchylka -	-1 669	-1 539	-3 999	-7 577	-4 190
Přebytek zúčtování	348	217	1 161	1 169	1 197



# Cena odchylky a protiodchylky

Legislativa definuje způsob stanovení ceny, kterou SZ za odchylky mají zaplatit nebo inkasovat. Od 1. 4. 2022 operátor trhu stanovuje zúčtovací cenu odchylky pro každý vyhodnocovací interval (60 minut) na základě cen regulační energie nebo na základě ceny pobídkové komponenty podle následujícího schématu:

## Stanovení zúčtovací ceny odchylky v případě aktivace RE proti směru SO:

Var.	Podmínka		Stanovení ZC odchylky
1)	(SO ≤ 0) a (max cena RE+ ≤ LIM <sub>RE+</sub> )	→	ZC = Max (komponenta RE; komponenta VDT; komponenta SO)
2)	(SO ≤ 0) a (max cena RE+ > LIM <sub>RE+</sub> )	→	ZC = Max (ochranná komponenta RE; komponenta VDT)
3)	(SO > 0) a (min cena RE- ≥ LIM <sub>RE-</sub> )	→	ZC = Min (komponenta RE; komponenta VDT; komponenta SO)
4)	(SO > 0) a (min cena RE- < LIM <sub>RE-</sub> )	→	ZC = Min (ochranná komponenta RE; komponenta VDT)

LIM<sub>RE</sub> – mezní cena určující přechod na systém výpočtu pomocí průměrných cen podle cenového rozhodnutí ERÚ, LIM<sub>RE+</sub> = 20 000 Kč/MWh, LIM<sub>RE-</sub> = (-20 000) Kč/MWh  
 Je-li ZC stanovená dle Var. 2) vyšší než ZC stanovená dle Var. 1), pak je ZC stanovená dle Var. 1)  
 Je-li ZC stanovená dle Var. 4) nižší než ZC stanovená dle Var. 3), pak je ZC stanovená dle Var. 3)

## Stanovení zúčtovací ceny odchylky, pokud nebyla aktivována žádná RE proti směru SO:

Podmínka		Stanovení ZC odchylky
bez aktivace RE proti směru SO	→	ZC = cena neuskutečněné aktivace RE

Cena neuskutečněné aktivace je určena jako průměr cen sestávající z první nabídky s nejvyšší cenou záporné regulační energie v lokálním žebříčku pro zápornou regulační energii ze záloh pro automatickou regulaci frekvence a výkonové rovnováhy a první nabídky s nejnižší cenou kladné regulační energie v lokálním žebříčku pro kladnou regulační energii ze záloh pro automatickou regulaci frekvence a výkonové rovnováhy.

## Stanovení jednotlivých komponent vstupujících do výpočtu zúčtovací ceny odchylky:

Komponenta	Systémová odchylka ≤ 0	Systémová odchylka > 0
Komponenta RE (Stanovení ceny dodané RE proti směru SO [Kč/MWh])	C <sub>MaxRE+</sub> = maximum z ceny kladné RE	C <sub>MaxRE-</sub> = minimum z ceny záporné RE
Komponenta SO (Základní směrnice SO [Kč/MWh])	C <sub>Směrnice SO</sub> = RE <sub>afRR</sub> - α * SO	C <sub>Směrnice SO</sub> = RE <sub>afRR</sub> - β * SO
Komponenta VDT (Vážený průměr cen obchodů na VDT [Kč/MWh])	C <sub>VDT</sub> = VPC <sub>VDT</sub> + k	C <sub>VDT</sub> = VPC <sub>VDT</sub> - k
Komponenta	V závislosti na směru systémové odchylky	
Ochranná komponenta RE (Vážený průměr nákladů na RE [Kč/MWh])	C <sub>ochr</sub> = $\frac{(\sum N_{RE} + \text{vážený průměr z cen RE proti směru SO} * \text{odchylek SZ proti směru SO})}{(-\sum \text{odchylek SZ ve směru SO})}$	

### Použité zkratky:

C – cena komponenty  
 RE – regulační energie  
 SZ – subjekt zúčtování  
 SO – systémová odchylka

### Ochranná komponenta RE:

N<sub>RE</sub> – náklady na zajištění regulační energie

### Komponenta SO:

α – cena ERU usměrňující komponentu SO pro zápornou SO (5,5 Kč/MWh<sup>2</sup>)  
 β – cena ERU usměrňující komponentu SO pro kladnou SO (3,5 Kč/MWh<sup>2</sup>)  
 RE<sub>afRR</sub> – marginální cena standardního produktu regulační energie ze záloh pro regulaci výkonové rovnováhy s automatickou aktivací dodané proti směru

### Komponenta VDT (VDT = vnitrodenní trh):

VPC<sub>VDT</sub> – vážený průměr cen obchodů VDT

k – cena ERU usměrňující komponentu VDT (250 Kč)

Od 1. ledna 2010 došlo k vytvoření těsnější závislosti ceny protiodchylky (odchylka SZ ve směru opačném systémové odchylce) na ceně regulační energie. Zúčtovací cenou „protiodchylky“ je vážený průměr cen z aktivované regulační energie ve směru opačném, než je systémová odchylka.

## Stanovení zúčtovací ceny protiodchylky:

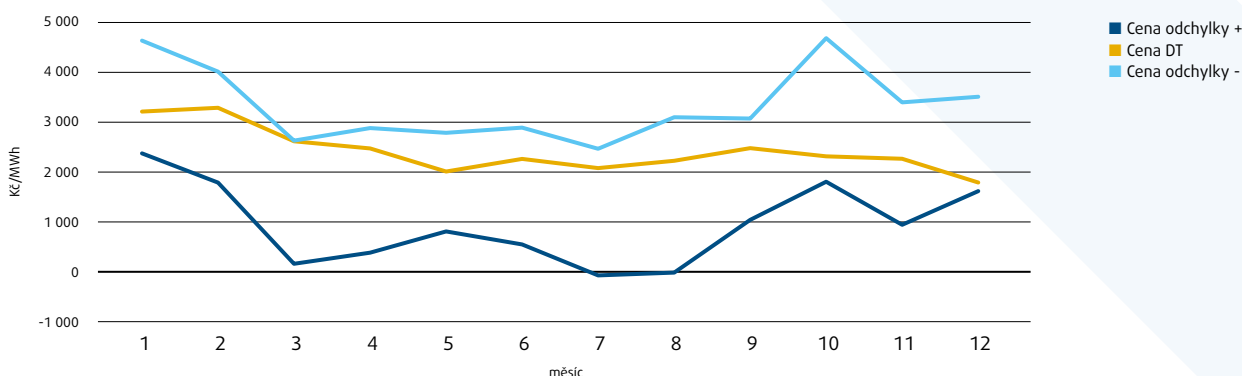
Zúčtovací cena protiodchylky (ZCPO) = vážený průměr cen aktivované RE proti směru systémové odchylky

Podmínka		Stanovení zúčtovací ceny protiodchylky
SO ≤ 0	→	ZCPO = vážený průměr cen aktivované RE+
SO > 0	→	ZCPO = vážený průměr cen aktivované RE-

Detailní popis stanovení zúčtovací ceny odchylky a protiodchylky je uveden v Příloze č. 8 vyhlášky č. 408/2015 Sb., o pravidlech trhu s elektřinou v aktuálním znění.

Progresivní cena odchylky (závislá na velikosti systémové odchylky) i rozdíl mezi cenou odchylky a cenou protiodchylky jsou dostatečným impulsem pro subjekty zúčtování k minimalizaci jejich odchylek.

## Průměrné měsíční ceny kladné a záporné odchylky a průměrné měsíční ceny z denního trhu v roce 2023



# Trh s plynem

## Organizovaný krátkodobý trh

**Organizovaný krátkodobý trh s plynem umožňuje obchodníkům s plynem optimalizovat jejich obchodní pozice i v době krátce před ukončením plynárenského dne v reakci na aktuální situaci v jejich zdrojovém, resp. odběratelském portfoliu.**

**Krátkodobý trh s plynem sestává z následujících obchodních platforem:**

- vnitrodenní trh s plynem.

**Ostatní krátkodobé trhy:**

- trh s nevyužitou flexibilitou.

**Mezi základní zásady, kterými se obchodování na krátkodobých trzích OTE řídí, patří:**

- poskytnutí neutrálního a bezpečného prostředí,
- podpora konkurence na trhu a zajištění nediskriminačních podmínek,
- poskytování informací o trhu,
- anonymita a funkce centrální protistrany obchodů,
- zajištění rizik na straně finančního vypořádání transakcí i na straně dodávky komodity.

## Obchodní platformy

### Vnitrodenní trh s plynem

Organizovaný vnitrodenní trh s plynem umožňuje od roku 2010 účastníkům trhu s plynem kontinuální obchodování jak před začátkem plynárenského dne dodávky, tak v průběhu plynárenského dne dodávky. Na tomto trhu mohou obchodovat pouze subjekty zúčtování, provozovatel přepravní soustavy a provozovatelé zásobníku plynu za podmínek stanovených energetickým zákonem a Pravidly trhu. Vnitrodenní trh s plynem se otevírá v 9:00 hodin dne předcházejícího plynárenskému dni dodávky.

Celkový objem obchodů s plynem zobchodovaný na vnitrodenním trhu s plynem v roce 2023 dosáhl hodnoty 4 873 GWh. Vážený průměr cen obchodovaného plynu za toto období dosáhl hodnoty 43,76 EUR/MWh. K obchodování na tomto trhu bylo registrováno 133 obchodníků s plynem.

Obchodování probíhá v měně EUR a obchodovanou periodou je rovněž 1 celý plynárenský den. Zúčtování uzavřených obchodů je umožněno v měně EUR nebo Kč. Místem dodání plynu je virtuální obchodní bod v ČR (VOB ČR) provozovaný OTE.

### Trh s nevyužitou flexibilitou

Na trhu s nevyužitou flexibilitou mohou subjekty zúčtování anonymně poptávat a nabízet volnou kladnou nebo zápornou nevyužitou flexibilitu. Trh je organizován v měně Kč každý den za předcházející plynárenský den dodávky na základě aukčního principu (vytváří se křivky sesouhlasení, výsledkem je stanovení marginálních cen a zobchodovaného množství kladné a záporné nevyužitě flexibility).

### Krátkodobé trhy v plynárenství

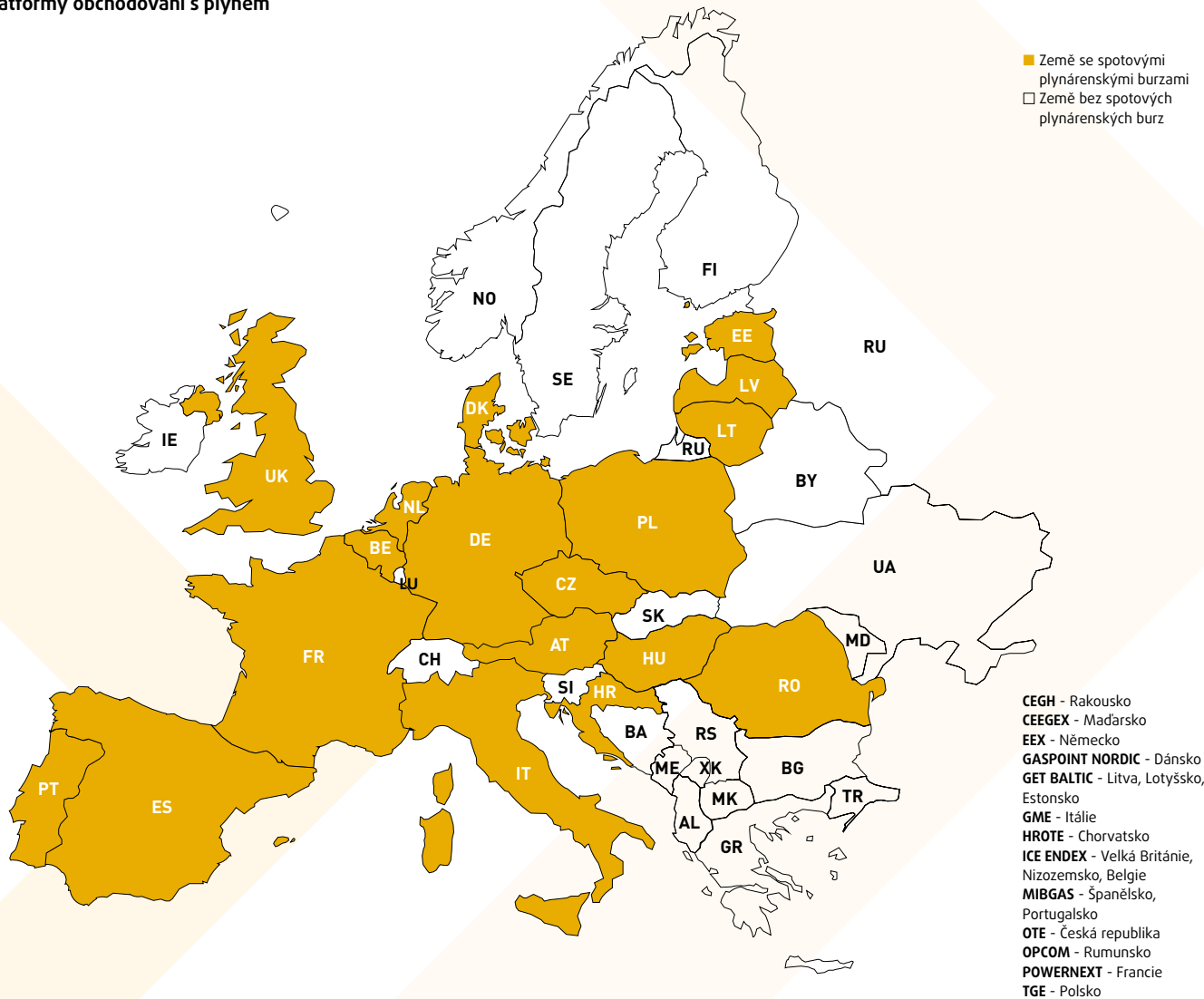
	Vnitrodenní trh s plynem	Trh s nevyužitou flexibilitou
Forma trhu	kontinuální párování	aukční princip
Obchodovaná perioda	*1 den	*1 den
Minimální možné obchodovatelné množství	0,1 MWh	0,001 MWh
Maximální možné obchodovatelné množství	99 999,9 MWh	nedef.
Nejmenší možný inkrement množství	0,1 MWh	0,001 MWh
Měna obchodování	EUR	Kč
Místo dodání	VOB ČR	VOB ČR
Minimální možná cena	0,01 EUR/MWh	0,01 Kč/MWh
Maximální možná cena	4 000 EUR/MWh	99 999 Kč/MWh
Nejmenší možný inkrement ceny	0,01 EUR/MWh	0,01 Kč/MWh
Možnost nulové ceny	NE	NE
Čas otevření trhu	9:00 D-1	13:00 D+1
Čas uzavření trhu	5:00 D+1	13:45 D+1

\*Plynárenský den je definován od 6:00 do 6:00 následujícího dne.

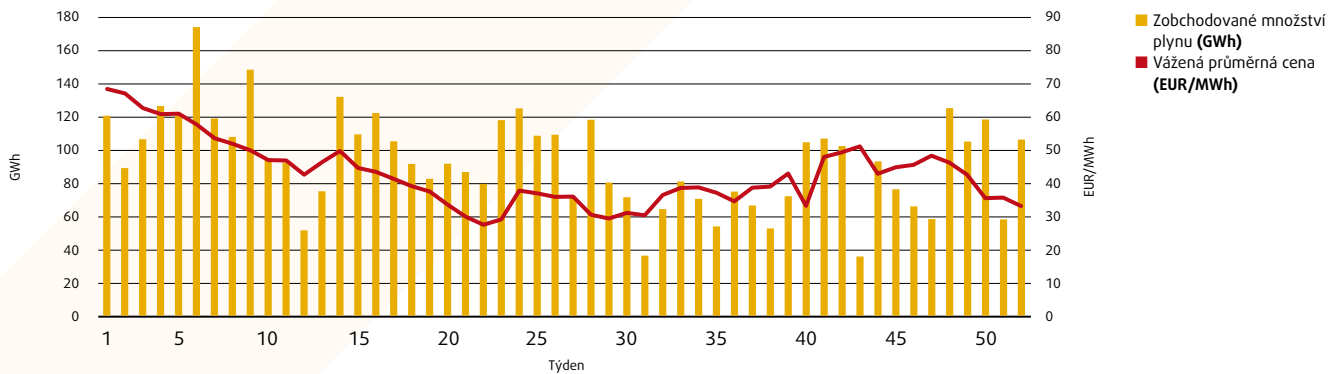


# Organizovaný vnitrodenní trh s plynem je atraktivní nejen pro vyrovnávání pozice obchodníka, ale i při nenadálých klimatických zvratech nebo komplikacích v přepravní soustavě.

## Platformy obchodování s plynem



## Množství zobchodovaného plynu a průběh průměrné ceny na vnitrodenním trhu s plynem po jednotlivých týdnech roku 2023



# Trh s plynem

## Vyhodnocení a vypořádání odchylek

Vyhodnocení a vypořádání odchylek na trhu s plynem provádí OTE na základě energetického zákona od roku 2010. Legislativa definuje účastníky trhu, pro které OTE vypořádává a zúčtovává odchylky jako tzv. subjekty zúčtování (SZ) a stanovuje postup výpočtu velikosti odchylek SZ.

### Odchylky SZ se vyhodnocují:

- každý den za předcházející plynárenský den (denní odchylky),
- po skončení měsíce za předcházející měsíc (měsíční odchylky),
- po skončení příjmu opravných dat, tedy ve 4. měsíci po vyhodnocovaném měsíci (závěrečné měsíční odchylky).

**Denní odchylka SZ** = suma plynu dodaného do soustavy z výroby plynu – suma odběru plynu zákazníky daného SZ ze soustavy + saldo plynu nakoupeného/prodaného prostřednictvím organizovaných krátkodobých trhů + saldo dvoustranných obchodů registrovaných u OTE + saldo nominací vtlačení a těžba plynu do/ze zásobníku plynu + saldo exportu a importu do/ze zahraničí.

**Systémová odchylka** celé plynárenské soustavy v daném plynárenském dni je rovna součtu odchylek všech obchodníků v tomto dni (včetně tranzitujících obchodníků, kteří nejsou SZ).

Pro každý SZ je v systému OTE evidován tzv. účet flexibility a bilanční účet odchylek. Počáteční stav bilančního účtu odchylek SZ pro daný plynárenský den dodávky je stav bilančního účtu odchylek SZ po předcházejícím plynárenském dni. Stav bilančního účtu odchylek SZ lze nejlépe přirovnat k tomu, že odpovídá množství plynu, které má SZ do soustavy dodat nebo ze soustavy odebrat tak, aby bylo jeho saldo plynu v plynárenské soustavě rovno nule.

Konečný stav bilančního účtu odchylek SZ na konci plynárenského dne je stanoven jako součet počátečního stavu bilančního účtu odchylek SZ na začátku plynárenského dne a denní odchylky SZ, pokud je tento součet v rámci flexibility subjektu zúčtování.

V případě, že je stav bilančního účtu odchylek SZ mimo flexibilitu subjektu zúčtování a subjektu zúčtování se nepodaří nakoupit nevyužitou flexibilitu jiného SZ, je hodnota tohoto překročení rovna dennímu vyrovnávacímu množství SZ a toto množství je vyrovnáno finančně za jednotkovou cenu.

Konečný stav bilančního účtu odchylek SZ je ve výsledku součtem počátečního stavu účtu odchylek SZ na začátku plynárenského dne, denní odchylky SZ a denního vyrovnávacího množství subjektu zúčtování s respektováním znaménkové konvence.

**Pro určení výše jednotkové ceny pro vyrovnání denního vyrovnávacího množství subjektu zúčtování (tzv. použitelná cena) platí následující pravidla:**

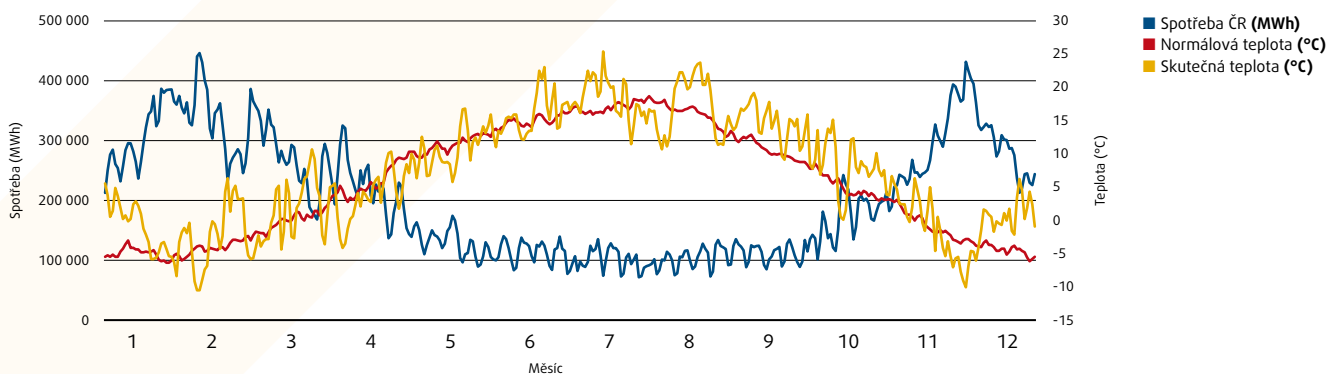
**Pro záporné denní vyrovnávací množství se použije vyšší z těchto dvou cen v měně EUR:**

- Nejvyšší cena nákupu provozovatele přepravní soustavy na organizovaných trzích, který je spojen s vyrovnávací akcí, pokud tato cena existuje.
- Vážená průměrná denní cena pro plynárenský den podle Indexu OTE pro příslušný den, která je zvýšena o 2-5 % podle výše systémové odchylky.

**Pro kladné denní vyrovnávací množství se použije nižší z těchto dvou cen v měně EUR:**

- Nejnižší cena prodeje provozovatele přepravní soustavy na organizovaných trzích, který je spojen s vyrovnávací akcí, pokud tato cena existuje.
- Vážená průměrná denní cena pro plynárenský den podle Indexu OTE pro příslušný den, která je snížena o 2-5 % podle výše systémové odchylky.

### Spotřeba plynu v průběhu roku 2023 v porovnání se skutečnou a normálovou teplotou



# Trh s plynem

## Flexibilita prostřednictvím akumulace

**Flexibilita prostřednictvím akumulace je jediný nástroj, jenž umožňuje subjektům zúčtování využívat přirozenou vlastnost plynárenské soustavy, kterou je změna akumulace bez vlivu na bezproblémové a bezpečné provozování plynárenské soustavy.**

### Flexibilita

V plynárenství je možné využít tzv. flexibilitu prostřednictvím akumulace. Díky ní je umožněna oscilace obchodní pozice subjektů zúčtování v rámci stanovené výše flexibility tak, že pokud nejsou překročeny tyto meze, nejsou generovány dodatečné náklady na vyrovnávání vzniklých odchylek. Tato flexibilita je poskytována zdarma těm subjektům zúčtování, které mají rezervovanou kapacitu na hraničních bodech nebo bodech zásobníků plynu (pouze však tehdy, pokud na nich pro daný plynárenský den neplatí alokační pravidlo zajišťující rovnost nominace a alokace), a subjektům zúčtování odpovědným za odchylku v jednotlivých odběrných místech. Velikost poskytované flexibility je primárně odvozena od velikosti rezervovaných kapacit u bodů s průběhovým měřením typu A a B nebo náhradním způsobem u odběrných míst s neprůběhovým měřením typu C a CM. Finální výši poskytované flexibility může provozovatel přepravní soustavy denně upravovat (aktivací jedné ze tří snížených úrovní oproti základní úrovni) v závislosti na využití přepravních kapacit, kdy s rostoucím využitím přepravních kapacit klesá výše poskytované flexibility.

### Nevyužitá flexibilita

Nevyužitá flexibilita každého subjektu zúčtování je pro příslušný plynárenský den stanovena jako rozdíl mezi aktuálním stavem účtu flexibility tohoto subjektu zúčtování (před trhem s nevyužitou

flexibilitou) a velikostí poskytované flexibility pro příslušný den tomuto subjektu zúčtování s respektováním směru prodávané a nakupované flexibility. Tato nevyužitá flexibilita nemůže překročit dvojnásobek poskytnuté flexibility pro příslušný plynárenský den.

### Trh s nevyužitou flexibilitou

Trh s nevyužitou flexibilitou organizuje OTE v měně Kč na principu sesouhlasení křivek nabídky a poptávky každý plynárenský den za předchozí plynárenský den. Jedná se o platformu, která umožňuje tržním způsobem přímo mezi jednotlivými subjekty zúčtování vypořádat si takové odchylky, které sice překračují flexibilitu subjektu zúčtování, avšak v rámci celkové pozice plynárenské soustavy nepředstavují situaci, která by vyžadovala vyrovnávací akci provozovatele přepravní soustavy. Motivací subjektů zúčtování k účasti na tomto trhu je předejít finančnímu vypořádání denního vyrovnávacího množství. Pokud však bude existovat taková systémová odchylka (suma všech denních odchylek subjektů zúčtování), která by mohla zapříčinit stav soustavy vyžadující vyrovnávací akci provozovatele přepravní soustavy, pak je principy trhu s nevyužitou flexibilitou zajištěno, že takovouto odchylku nebude možné na tomto trhu uplatnit (tj. nebude možné získat nevyužitou flexibilitu jiných subjektů zúčtování pro pokrytí odchylky) a subjekt zúčtování tak zaplatí za tuto odchylku nad svou flexibilitu použitelnou cenu.

### Účet odchylek s dokoupenou nevyužitou flexibilitou a denním vyrovnávacím množstvím

